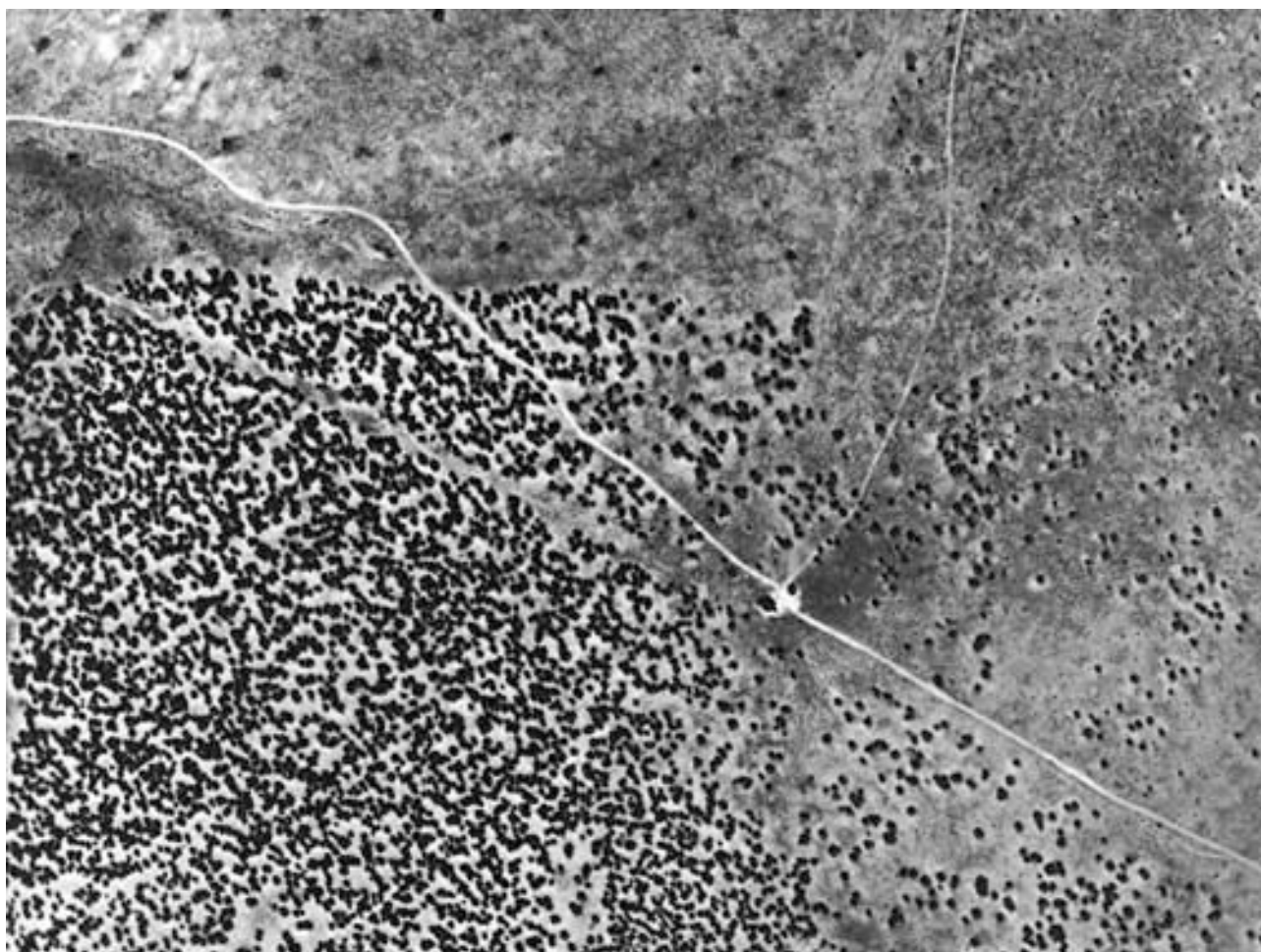


Nové mapy času/New Maps of Time SONIC Praha - Kladno Acoustic Project

zvuková dílna s Johnem Grzinichem

9–16 října 2009

4+4 dny v pohybu, FAMU, Komunikační prostor Školská 28, Nová budova Národního
Musea, Hornický skanzen Mayrau, Praha, Kladno. OPEN EYE FAMU, Bienále Industriální
stopy



**Aktivní poslech, mapování osobního prožitku těla, času a genia loci
místa prostřednictvím zvuku, pohybu, psychoakustiky a digitálních
nástrojů.** (skupinová dynamika, komunikace částečně v angličtině)



Nové mapy času '(New Maps of Time)' je otevřený tvůrčí studentský workshop o současných uměleckých metodách mapování architektury městských prostorů pomocí zvuku, akce a digitálního obrazu.

Dílna je zaměřena na cvičení našich schopností percepce a umělecké reflexe městského prostředí prostřednictvím zvukové intervence do veřejného prostoru s výstupem společné site-specific multimediální performance a prezentace na Webu.

Metody

Skupina účastníků dílny bude několik dní hledat, zkoumat a zaznamenávat do subjektivních map specifická místa v Praze, Kladně a okolí a artikulovat a reinterpretovat vztahy ke krajině a architektuře (se zvláštním zřetelem k industriální minulosti a postindustriální současnosti).

Program

Projekt začíná setkáním, představením metod a strategií, detailního programu a průzkumem akusticky zajímavých a inspirativních lokalit Prahy a Kladna. Jde o interiéry i exteriéry, průchody, podchody, opuštěné továrny, obchody, dvorky, zahrady nebo sklepení. Po nalezení a vytypování těchto míst se je účastníci dílny pokusí ozvučit, sonifikovat. K tomu lze použít různé nástroje a prostředky, které lektor vysvětlí a představí na úvodní schůzce. V dalším stádiu budeme různými technickými nahrávacími nástroji a metodami zachycovat zvuk prostoru a akcí a některé z nich zaznamenávat na video.

Zkušenosti z podobných dílnen je dokumentovány na "Sound as Space, Sound as Language" workshop na [maahli](#). Výběr z našich nahrávek bude postupně zpracován a editován na počítači a následně komponován během závěrečné performance. Zvukové nahrávky mohou být zveřejněny na portálu The Prague Favourite sounds, nebo na Radio Aporee Maps. [favourite sounds](#), [aporee.org](#).

Pracovní lokace a oblasti výzkumu

Galerie Školská, FAMU, Centrum a periferie Prahy, Kladno Hornické museum Mayrau.

Detailní program

Setkání: 9. října pátek v 10 hod.

Místo: komunikační prostor školská 28

Zahájení: 10 - 12 hod

úvod do metod práce, použití přístrojů, diskuze o místech a prezentace dílen „revenant“ , které John Grzinich a další umělci používají.

„Aktivní poslech“ a koncept „revenant“.

Aktivní poslech je umělecká a psychologická metoda a strategie vnímání (percepce) a orientace v prostoru, ve kterém žijeme a pohybujeme se, a se kterým hledá každý účastník dílny vlastní vztah a jeho interpretaci. Jde o psychosomatický a poznávací proces, během něhož se zůstřeje poslouchání, které není pojato jako pasivní vjem, ale jako aktivní interakce s prostorem, který nás obklopuje a prostupuje.

‘**revenant**’ je otevřený dlouhodobý projekt, zaměřený na site-specific akustické akce. Všechny zvuky, které jsou zde použity, nehrány, nebo aktivovány, vycházejí z materiálů, nalezených na místě a jsou výsledkem interakce s konkrétním prostorem a jeho akustickými kvalitami.

Zámerem není ovládnutí technické, nebo počítačové manipulace, postprodukce a editování nahrávek (obrazu, nebo zvuku). Každý zachycený dokument je původní, čistý a jedinečný v relátném čase a v prostoru, ať už byla použita jakákoliv složitá, nebo jednoduchá technologie.

Spolupráce ve skupině je v zadání konceptu, ale samostatný výzkum je někdy jedinou alternativou.

Název „revenant“ vychází z terminologie prostorové paměti, dlouhodobé gestické paměti prostoru. Je to vlastnost konkrétního místa, schopného uchovat nebo odrazit stopu nějaké aktivity, energie, která zde je přítomná, nebo zde probíhala.

<http://www.revenantsound.net/>

Sonic Awareness - zvuková pozornost – termín Pauliny Oliveros používaný pro hudební tvorbu, založenou na interpretaci konkrétních akustických kvalit prostoru.

http://en.wikipedia.org/wiki/Pauline_Oliveros#Deep_Listening

13. 30 – 17 hod

Expedice do města: možné alternativy: Budova Federálního shromáždění, hlavního centra festivalu čtyři dny v pohybu.

Meeting point festivalu je v budově někdejšího Federálního shromáždění. V 19. století na jejím místě stála dřevěná divadelní aréna. Za první republiky zde byla postavena Pražská burza, ve které od roku 1946 sídlil parlament. Moderní budova Národního, resp. Federálního shromáždění navržena Karlem Pragerem se stavěla v letech 1967-1973. Po přesídlení parlamentu (1992) z budovy až do roku 2009 vysílalo Rádio Svobodná Evropa. V letech 2011-2015 proběhne rozsáhlá rekonstrukce, která objekt promění v novou budovu Národního muzea. Jedná se o prostor historicky, architektonicky, urbanisticky i společensky pozoruhodný, kontroverzní a diskutovaný, politicky zatížený. Site specific projektem nazvaným Místa činu chceme budovu nahlédnout tvůrčím způsobem a

nabídnout možnost poznat ji z několika úhlů pohledu.

Prizvaní umělci a odborníci provedou festivalového diváka vybraným místem tak, aby mu poskytli různorodý zážitek a nabídli spektrum témat, která z daného místa vycházejí. Proto jsou v projektu zastoupeny akce od architektonických procházek, přes instalaci, koncert a performance připravené pro specifické prostředí, až po kulturní fórum věnované důležitým otázkám současnosti.

Sobota 10 října. začátek 10. hod

Místo: Komunikační prostor školská 28

Setkání a diskuze účastníků dílny nad místy a mapou okolí centra, které mohou být inspirativní pro další průzkum a výzkum. Úvod do zacházení s nahrávacími přístroji na zvuk a obraz. Pokud máte vlastní zařízení vezte si je sebou. Ediol, Zoom, minidisk, mikrofony, hydrofony, a další fony.

Odpoledne: expedice do pražského terénu.

Neděle 11, října .14 hod

expedice do Staré čistírny odpadních vod v Bubenči a krajiny podle Vltavy.

Ekotechnické museum je umístěno v památkově chráněném areálu staré čistírny odpadních vod, která patří mezi významné objekty naší průmyslové architektury. Součástí prohlídek jsou exkurze do podzemí provozní budovy čistírny, kde se návštěvníci seznámí s historií stokování a čištění odpadních vod. O patro výše, v parní strojovně, jsou k vidění dodnes funkční čerpací soustrojí z roku 1903, která jsou při zvláštních příležitostech uváděna do chodu. Expozice historického hygienického mobiliáře.

<http://www.ekotechnickemuseum.cz/>

Pondělí: 12. října Expedice do hornického muzea v Kladně, Mayrau.

Sraz na stanici Dejvická v 9.00. možnost přespání v Majrovce, vybavení, teplé oblečení a spacáky sebou!!!

Hornické museum Majrovka na okraji Kladna je lindustriální lokací, kde probíhá řada akcí v rámci Bienále industriální stopy. Součástí exkurze je prohlídka opuštěných budov, interiérů dolu a návštěva terénu bývalé huti Koněv a Poldi. Ukázka sonifikace exteriérů pomocí vibrujících aiolských harf.

Mayrau je 30 km západně od hl. města Prahy.

1874 začala Pražská železářská společnost na vrchu Homolka u Vinařic s hloubením jámy. Uhelňá sloj o mocnosti 9 m byla odkryta 28. září 1878 v hloubce 515,2 m. Důl byl slavnostně pojmenován po tehdejší předšedovi správní rady JUDr. Kajetánu Majerovi - Mayrau. Skanzen svým návštěvníkům nabízí prohlídku technických památek zaměřených na dokumentaci a prezentaci hornické činnosti na Kladensku a Slánsku.

13. úterý, během dopoledne návrat do Prahy.

Odpoledne individuální program.

15:00 hodin

Možnost účastnit se procházky Here whilst we walk s Gustavem a Andreou.

Brazilský umělec Gustavo Ciríaco a jeho rakouská kolegyně Andrea Sonnbergerová vás zvou na procházku urbánním prostorem. Oba choreografové se chovají jako archiváři a historici v

zapomenutém městě a vyzývají publikum, aby je tiše následovalo. Jednoduché, všední věci tak získávají na této procházce úplně nový význam.

HERE WHILST WE WALK tematizuje chůzi v tichu a citlivé vnímání. Účastníci procházky jsou vyzváni ke znovuobjevování svého města, v tichosti, každý sám pro sebe a společně ve skupince. Přebírají roli performerů a zároveň jsou publikem sami sobě. Oba umělci se inspirovali pracemi brazilského umělce Hélio Oiticica, vycházejí z myšlenky urbánního labyrintu jako místa, kde se ztrácíme a znovu nacházíme a svá turné vždy upravují podle toho kterého místa, kde se nacházejí. V Praze vystoupí v rámci festivalu Čtyři dny.

Večer: 17.00 setkání v Komunikačním prostoru školská,

praktická ukázka způsobu, jak nahrané zvuky a obraz upravit pro prezentaci na webu, nebo formou performance.

Diskuze o možných způsobech závěrečného výstupu.

14. nebo 15. 10.

Závěrečná prezentace na místě, které bude lokalizováno a určeno během dílny. Čas bude také dohodnut podle individuálních možností účastníků.

"New Maps of Time" prezentace o zvukovém mapování formou performance zahrnuje zvuk, video, nebo využití nalezených objektů a webový portál. Výsledný soubor představuje zkušenost účastníků dílny formou nelineárního vyprávění, je dotvářen v rozhovoru s městskou krajinou a v dialogu s veřejností.

Přihláška a kontakty: fourdays@theatre.cz, nebo milos@skolska28.cz



Účastníci Participants

Přihlášení do 1. října

+**Eliska Svobodova** svobodova.eliska@centrum.cz
<http://www.myspace.com/fanfantulipan>
+**Matěj Gorner**, VŠUP, matej.gorner@gmail.com
+**Aleš Novák**, VŠUP, aja.novak@post.cz
+**Johana Švarcová**, FAMU, CAS johana.svarcova@post.cz
+**Michal Kindernay**, FAMU, CAS insectual@societyofalgorithm.org
+**Bětko Diringerova**, FAMU, Foto, diringerova@gmail.com
+**Andrea Dancer**, Kanada andrea@pandancer.net
+**Lenka Dolanová**, lenka.dol@gmail.com
+**Jonáš Strouhal**, VSUP jonas.strouhal@gmail.com
+**Lucie Páchová**, JAMU, LuciePachova@seznam.cz
+**Stanislav Abraham**, FAMU, CAS, stanislav.abraham@gmail.com
+**Matej Kamenický**, matejkamenicky@gmail.com
+**Vítek Král**, kral.vit@centrum.cz

John Grzinich



hudebník, skladatel, zvukový umělec, fotograf, videoumělec a kurátor. Narodil se v roce 1970 v USA, v posledních letech žije na vesnici Mooste v Estonsku. Od 90 let cestuje jako hudebník, v poslední době používá také video a digitální fotografii. Vydává CD, a DVD, organizuje dílny, sociální projekty hlavně v Estonsku, jako host také v Evropě, USA a v Japonsku. Je zastupován vydavatelstvím Staalplaat, Erewhon, Intransitive, Elevator Bath, Orogenetics, Pale Disc. Grzinichova poetika a estetika vychází ze inspiračních zdrojů mikrotonální hudby, psychoakustiky a zvukové ekologie. Snímá, dekomponuje a kombinuje sonické, morfologické a chromatické aspekty přírodních procesů a hledá jejich vzájemnou provázanost a nové významy.
www.maaheli.ee.

Dílna je bez účastnických poplatků, materiály a nástroje je možné případně zapůjčit na FAMU, cestovní náklady si hradí účastníci sami.

Připraveno ve spolupráci a s podporou: MŠMP, FAMU (grant a projekt hostujících lektorů OpenEye2009), Institut intermédií IIM, festival 4+4 dny v pohybu, v rámci bienále Industriální stopy 2009 a Hornický skanzen Mayrau.

koordinace: Denisa Václavová, festival 4+4 dny v pohybu

Miloš Vojtěchovský, FAMU, školská 28, Martin Blažíček. FAMU

<http://cas.famu.cz/openeye>

<http://panto-graph.net/favouritesounds>

tel 608571881

Koordinace Majrovka: Dagmar Šubrtová: dasas@email.cz

<http://www.ctyridny.cz/pages-festival/mista-cinu/mista-cinu-nove-mapy-casu.htm>